

## Instruções de utilização do Aptima™ Multitest Swab Specimen Collection Kit para espécimes colhidos pelo paciente

### INFORMAÇÃO AO PACIENTE SOBRE A AUTOCOLHEITA DE ESPÉCIMES

- Um esfregaço colhido pelo paciente é uma forma de fazer testes relativos a doenças sexualmente transmissíveis (DSTs). Estão disponíveis outras opções. Se tiver dúvidas em relação à autocolheita de esfregaços, a outras opções de colheita de amostras ou em relação às DSTs, contacte o seu prestador de cuidados de saúde.
- A autocolheita é uma opção disponibilizada nas unidades de cuidados de saúde, caso o paciente concorde em realizar o procedimento. Se necessário, poderá solicitar aconselhamento relativo ao procedimento de autocolheita junto do prestador de cuidados de saúde.
- Leia atentamente as instruções seguintes relativas à autocolheita de esfregaços. Se sentir que consegue realizar este procedimento de autocolheita e se desejar utilizar este método para efetuar testes relativos a DSTs, informe o seu prestador de cuidados de saúde.
- Não leve o kit de colheita nem o espécime autocolhido para fora da clínica.**

### INSTRUÇÕES GERAIS PARA TODOS OS MÉTODOS DE COLHEITA

Siga cuidadosamente os procedimentos para obter resultados fiáveis. Se tiver dúvidas em relação a qualquer procedimento, contacte o seu prestador de cuidados de saúde.

- Antes de começar, lave as mãos.
- Na privacidade da sala de exame ou da casa de banho, dispa-se conforme necessário. Posicione-se confortavelmente de modo a manter o equilíbrio durante o procedimento de colheita.
- Abra a embalagem do kit. Retire a zaragatoa e o tubo. Coloque o tubo de lado antes de iniciar as instruções seguintes para proceder à colheita do(s) espécime(s) solicitado(s) pelo seu prestador de cuidados de saúde.

**ATENÇÃO:** se, em qualquer altura, o conteúdo do tubo se derramar sobre a pele, lave a área afetada com água e sabão. Se o conteúdo do tubo salpicar para os olhos, lave-os de imediato com água. Notifique o seu prestador de cuidados de saúde se desenvolver irritação. Se o conteúdo do tubo se derramar, solicite um novo Aptima Multitest Swab Specimen Collection Kit. Não deve ser ingerido.

#### COLHEITA DE ESPÉCIMES DE ESFREGAÇO VAGINAL

- Antes de prosseguir, leia as informações do paciente e as instruções gerais fornecidas acima.
- Abra parcialmente a embalagem da zaragatoa, conforme mostrado na Figura 1. Retire a zaragatoa.  
*Não toque na ponta suave nem pouse a zaragatoa sobre uma superfície.*  
*Se tocar na ponta suave, se pousar a zaragatoa ou se a deixar cair, solicite um novo Aptima Multitest Swab Specimen Collection Kit.*
- Segure na zaragatoa com uma das mãos conforme mostrado na Figura 2, colocando o polegar e o indicador a meio da haste da zaragatoa de modo a tapar a linha recortada (linha preta).  
*Não segure na haste da zaragatoa abaixo da linha recortada (linha preta).*
- Insira cuidadosamente a zaragatoa cerca de 5 cm (2 polegadas) dentro da abertura da vagina (conforme mostrado na Figura 3) e rode gentilmente a zaragatoa durante 10 a 30 segundos. Certifique-se de que a zaragatoa toca nas paredes vaginais de modo a absorver humidade e, em seguida, retire a zaragatoa sem tocar na pele.
- Segurando na zaragatoa com a mesma mão, desaperte a tampa do tubo, conforme mostrado na Figura 4.  
*Não derrame o conteúdo do tubo. Se o conteúdo do tubo se derramar, solicite um novo Aptima Multitest Swab Specimen Collection Kit.*
- Coloque a zaragatoa imediatamente dentro do tubo de transporte com a linha recortada (linha preta) situada no topo do tubo, conforme mostrado na Figura 5.
- Com cuidado, parta a haste da zaragatoa pela linha recortada (linha preta) contra a secção lateral do tubo, conforme mostrado na Figura 6.
- Elimine de imediato a porção superior da haste da zaragatoa, conforme mostrado na Figura 7.
- Aperte a tampa do tubo com firmeza, conforme mostrado na Figura 8. Devolva o tubo de acordo com as instruções fornecidas pelo seu prestador de cuidados de saúde.

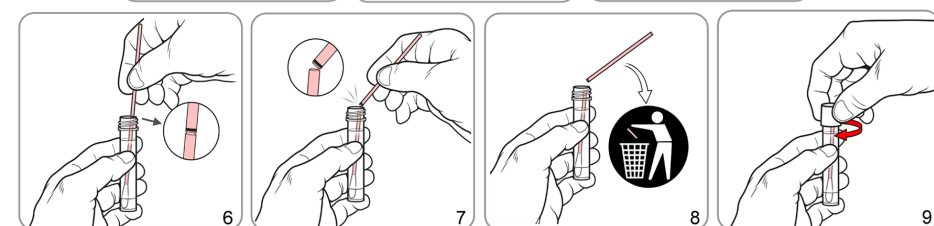
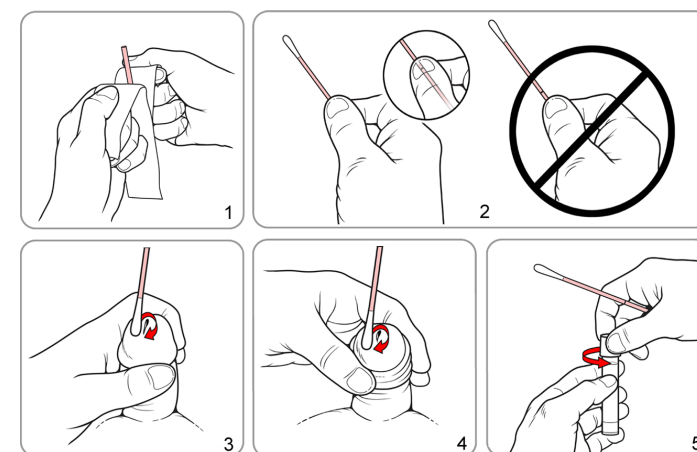
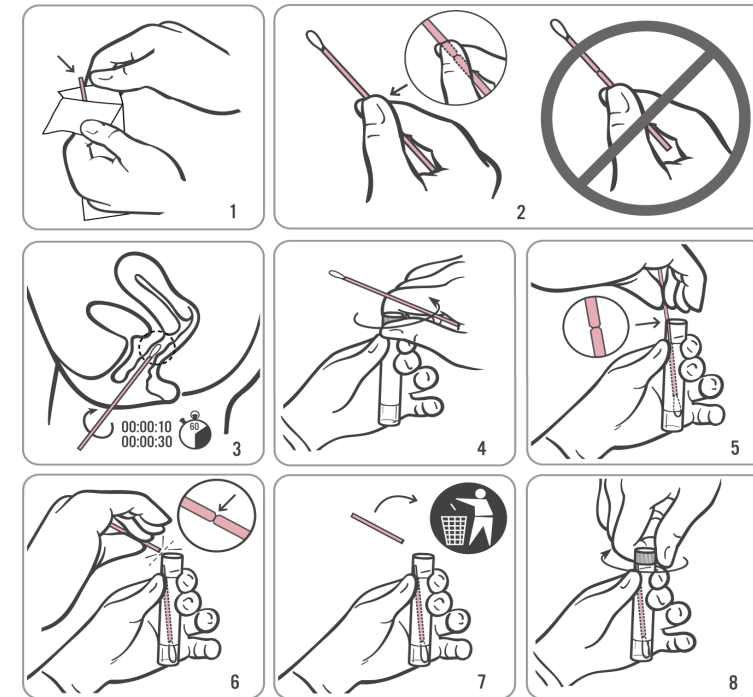
#### Informações importantes a ter em consideração

- SE ESTIVER GRÁVIDA, INFORME O SEU PRESTADOR DE CUIDADOS DE SAÚDE.
- Antes de colher um espécime de esfregaço vaginal, informe o seu prestador de cuidados de saúde em caso de:
  - dor pélvica recente
  - dor durante o ato sexual
  - corrimento vaginal fora do comum ou odor desagradável

Estes sintomas podem ser provocados por uma doença inflamatória pélvica (DIP). O diagnóstico e o tratamento atempados da DIP podem ajudar a prevenir a infertilidade e uma gravidez ectópica associadas à DIP.

#### COLHEITA DE ESPÉCIMES DE ESFREGAÇO DO MEATO URINÁRIO

- Antes de prosseguir, leia as informações do paciente e as instruções gerais fornecidas acima.
- Abra parcialmente a embalagem da zaragatoa, conforme mostrado na Figura 1. Retire a zaragatoa.  
*Não toque na ponta suave nem pouse a zaragatoa sobre uma superfície.*  
*Se tocar na ponta suave, se pousar a zaragatoa ou se a deixar cair, solicite um novo Aptima Multitest Swab Specimen Collection Kit.*
- Segure na zaragatoa com uma das mãos conforme mostrado na Figura 2, colocando o polegar e o indicador a meio da haste da zaragatoa de modo a tapar a linha recortada (linha preta).  
*Não segure na haste da zaragatoa abaixo da linha recortada (linha preta).*
- Consulte a Figura 3 se for circuncidado (sem prepúcio) ou a Figura 4 se não for circuncidado. Os homens incircuncidados devem recolher o prepúcio antes de iniciarem a colheita. Segure no pénis com a mão livre (a mão sem a zaragatoa). Com a outra mão (a mão com a zaragatoa), rode a zaragatoa junto à ponta ou fora da abertura do pénis pela qual passa a urina. Para obter a melhor amostra possível, certifique-se de que roda a zaragatoa totalmente em redor da abertura. Não é necessário inserir a zaragatoa no interior da abertura do pénis.
- Segurando na zaragatoa com a mesma mão, desaperte a tampa do tubo, conforme mostrado na Figura 5.  
*Não derrame o conteúdo do tubo. Se o conteúdo do tubo se derramar, solicite um novo Aptima Multitest Swab Specimen Collection Kit.*
- Coloque a zaragatoa imediatamente dentro do tubo de transporte com a linha recortada (linha preta) situada no topo do tubo, conforme mostrado na Figura 6.
- Com cuidado, parta a haste da zaragatoa pela linha recortada (linha preta) contra a secção lateral do tubo, conforme mostrado na Figura 7.
- Elimine de imediato a porção superior da haste da zaragatoa, conforme mostrado na Figura 8.
- Aperte a tampa do tubo com firmeza, conforme mostrado na Figura 9. Devolva o tubo de acordo com as instruções fornecidas pelo seu prestador de cuidados de saúde.



## Instruções de utilização do Aptima™ Multitest Swab Specimen Collection Kit para espécimes colhidos pelo paciente

### INFORMAÇÃO AO PACIENTE SOBRE A AUTOCOLHEITA DE ESPÉCIMES

- Um esfregaço colhido pelo paciente é uma forma de fazer testes relativos a doenças sexualmente transmissíveis (DSTs). Estão disponíveis outras opções. Se tiver dúvidas em relação à autocolheita de esfregaços, a outras opções de colheita de amostras ou em relação às DSTs, contacte o seu prestador de cuidados de saúde.
- A autocolheita é uma opção disponibilizada nas unidades de cuidados de saúde, caso o paciente concorde em realizar o procedimento. Se necessário, poderá solicitar aconselhamento relativo ao procedimento de autocolheita junto do prestador de cuidados de saúde.
- Leia atentamente as instruções seguintes relativas à autocolheita de esfregaços. Se sentir que consegue realizar este procedimento de autocolheita e se desejar utilizar este método para efetuar testes relativos a DSTs, informe o seu prestador de cuidados de saúde.
- **Não leve o kit de colheita nem o espécime autocolhido para fora da clínica.**

### INSTRUÇÕES GERAIS PARA TODOS OS MÉTODOS DE COLHEITA

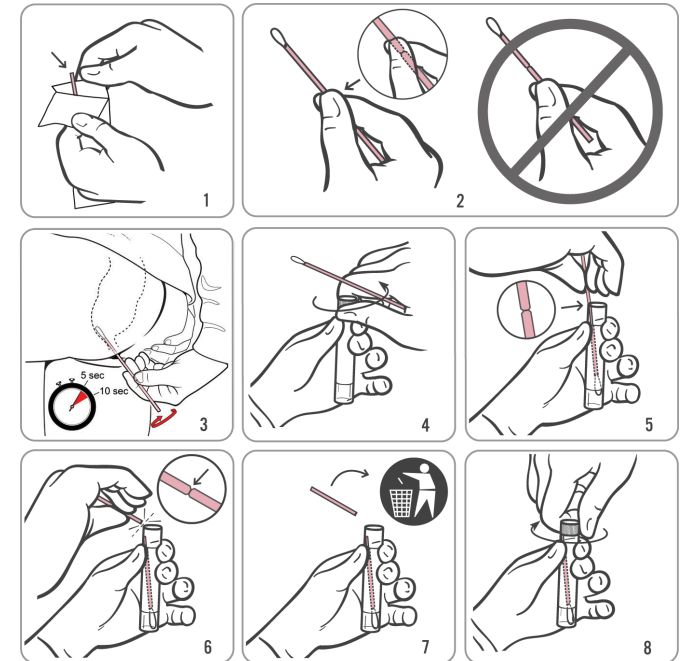
Siga cuidadosamente os procedimentos para obter resultados fiáveis. Se tiver dúvidas em relação a qualquer procedimento, contacte o seu prestador de cuidados de saúde.

1. Antes de começar, lave as mãos.
2. Na privacidade da sala de exame ou da casa de banho, dispa-se conforme necessário. Posicione-se confortavelmente de modo a manter o equilíbrio durante o procedimento de colheita.
3. Abra a embalagem do kit. Retire a zaragatoa e o tubo. Coloque o tubo de lado antes de cumprir as instruções seguintes.

**ATENÇÃO:** se, em qualquer altura, o conteúdo do tubo se derramar sobre a pele, lave a área afetada com água e sabão. Se o conteúdo do tubo salpicar para os olhos, lave-os de imediato com água. Notifique o seu prestador de cuidados de saúde se desenvolver irritação. Se o conteúdo do tubo se derramar, solicite um novo Aptima Multitest Swab Specimen Collection Kit. Não deve ser ingerido.

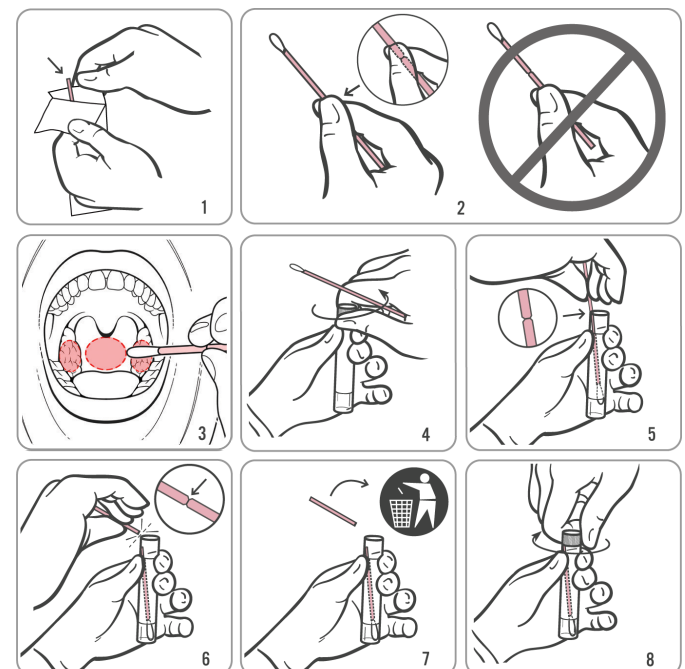
### COLHEITA DE ESPÉCIMES DE ESFREGAÇO RETAL

1. Antes de prosseguir, leia as informações do paciente e as instruções gerais fornecidas acima.
2. Abra parcialmente a embalagem da zaragatoa, conforme mostrado na Figura 1. Retire a zaragatoa.  
*Não toque na ponta suave nem pouse a zaragatoa sobre uma superfície.  
Se tocar na ponta suave, se pousar a zaragatoa ou se a deixar cair, solicite um novo Aptima Multitest Swab Specimen Collection Kit.*
3. Segure na zaragatoa, conforme mostrado na Figura 2, colocando o polegar e o indicador a meio da haste da zaragatoa de modo a tapar a linha recortada. Não segure na haste da zaragatoa abaixo da linha recortada.
4. Insira cuidadosamente a zaragatoa no reto, cerca de 3-5 cm (1-2 polegadas) além da margem anal (a área externa do anus) e rode gentilmente a zaragatoa durante 5 a 10 segundos, conforme mostrado na Figura 3.  
Retire a zaragatoa sem tocar na pele.
5. Segurando na zaragatoa com a mesma mão, desaperte a tampa do tubo, conforme mostrado na Figura 4. Não derrame o conteúdo do tubo.  
*Se o conteúdo do tubo se derramar, utilize um novo Aptima Multitest Swab Specimen Collection Kit.*
6. Coloque a zaragatoa imediatamente dentro do tubo de transporte com a linha recortada situada no topo do tubo, conforme mostrado na Figura 5.
7. Com cuidado, parta a haste da zaragatoa pela linha recortada contra a secção lateral do tubo, conforme mostrado na Figura 6.
8. Elimine de imediato a porção superior da haste da zaragatoa, conforme mostrado na Figura 7.
9. Aperte a tampa do tubo com firmeza, conforme mostrado na Figura 8. Devolva o tubo de acordo com as instruções fornecidas pelo seu prestador de cuidados de saúde.



### COLHEITA DE ESPÉCIMES DE ESFREGAÇO FARÍNGEO

1. Antes de prosseguir, leia as informações do paciente e as instruções gerais fornecidas acima.
2. Abra parcialmente a embalagem da zaragatoa, conforme mostrado na Figura 1. Retire a zaragatoa.  
*Não toque na ponta suave nem pouse a zaragatoa sobre uma superfície.  
Se tocar na ponta suave, se pousar a zaragatoa ou se a deixar cair, solicite um novo Aptima Multitest Swab Specimen Collection Kit.*
3. Segure na zaragatoa, conforme mostrado na Figura 2, colocando o polegar e o indicador a meio da haste da zaragatoa de modo a tapar a linha recortada. Não segure na haste da zaragatoa abaixo da linha recortada.
4. Insira a zaragatoa na boca de forma cuidadosa, conforme mostrado na Figura 3, certificando-se de que entra em contacto com as amígdalas bilaterais (as amígdalas existentes em ambos os lados da boca, a menos que tenham sido removidas) e com a secção posterior da garganta e, depois, retire a zaragatoa sem tocar no interior das bochechas ou na língua.
5. Segurando na zaragatoa com a mesma mão, desaperte a tampa do tubo, conforme mostrado na Figura 4. Não derrame o conteúdo do tubo.  
*Se o conteúdo do tubo se derramar, utilize um novo Aptima Multitest Swab Specimen Collection Kit.*
6. Coloque a zaragatoa imediatamente dentro do tubo de transporte com a linha recortada situada no topo do tubo, conforme mostrado na Figura 5.
7. Com cuidado, parta a haste da zaragatoa pela linha recortada contra a secção lateral do tubo, conforme mostrado na Figura 6.
8. Elimine de imediato a porção superior da haste da zaragatoa, conforme mostrado na Figura 7.
9. Aperte a tampa do tubo com firmeza, conforme mostrado na Figura 8. Devolva o tubo de acordo com as instruções fornecidas pelo seu prestador de cuidados de saúde.



Hologic, Inc.  
10210 Genetic Center Drive  
San Diego, CA 92121 EUA

Contactos nos EUA e a nível internacional:

Apoio ao cliente: +1 844 Hologic (+1 844 465 6442)  
customersupport@hologic.com  
Suporte técnico: +1 888 484 4747  
molecularsupport@hologic.com



**EC REP**  
Emergo Europe  
Prinsessegracht 20  
2514 AP The Hague  
The Netherlands

Para mais informações de contacto, visite [www.hologic.com](http://www.hologic.com).

Hologic, The Science of Sure, Aptima e logótipos associados são marcas comerciais da Hologic, Inc. e/ou respetivas subsidiárias nos Estados Unidos e/ou em outros países. As restantes marcas comerciais pertencem aos respetivos proprietários.

©2017 Hologic, Inc. Todos os direitos reservados.  
AW-14334-601 Rev. 003  
2017-05